

LES CE2C AU MUSEE DE GUIRY

EXPOSITION "Néandertal"

Les autres humanités

Les contemporains de Néandertal

En Chine et en Asie du Sud-Est, d'autres espèces humaines ont été découvertes. Elles sont parfois considérées comme des sous-espèces de Homo erectus/erectus. Elles sont parfois considérées comme des espèces distinctes, comme Homo floresiensis et Homo luzonensis.

La femelle de Flores a été découverte sur l'île indonésienne de Flores en 2003. Elle mesurait environ 1 mètre de hauteur et pesait 25 kg. Elle vivait il y a environ 50 000 ans.

Le squelette de Luzon a été découvert en 2022. Il s'agit d'un individu adulte, âgé d'environ 35 ans. Il vivait il y a environ 50 000 ans.

Le mythe de la rencontre

Ces génomes de conspecifics ont été trouvés dans des sites archéologiques, ce qui suggère qu'ils vivaient dans la même région. Cependant, il est difficile de savoir si ces deux espèces se sont rencontrées. Certains scientifiques pensent qu'elles vivaient dans la même région, mais d'autres pensent qu'elles vivaient dans des régions différentes.

En 2017, des scientifiques ont découvert des ossements de Néandertal et de Denisova dans la même grotte, ce qui suggère qu'ils vivaient ensemble.

Hypothèses d'une disparition

Les premiers fossiles néandertaliens ont été découverts au sud de la péninsule ibérique, en Espagne et en France, il y a environ 40 000 ans. Les causes de la disparition de cette espèce sont encore incertaines. Certaines hypothèses suggèrent qu'ils ont été remplacés par les humains modernes, tandis que d'autres suggèrent qu'ils ont disparu à cause de changements environnementaux.

Une hypothèse récente suggère que les Néandertaliens ont disparu à cause de leur incapacité à s'adapter aux changements environnementaux causés par le réchauffement climatique.

Une espèce différente de la nôtre ?

L'étude de Néandertal soulève une dernière interrogation : comment l'extinction d'une espèce humaine peut-elle être expliquée ? Les causes de la disparition de cette espèce sont encore incertaines. Certaines hypothèses suggèrent qu'ils ont été remplacés par les humains modernes, tandis que d'autres suggèrent qu'ils ont disparu à cause de changements environnementaux.

Une hypothèse récente suggère que les Néandertaliens ont disparu à cause de leur incapacité à s'adapter aux changements environnementaux causés par le réchauffement climatique.

Les contemporains connus de Néandertal

300 000 - 30 000 ans

Map showing the distribution of various hominid species in Europe and the Mediterranean region. Species include Homo heidelbergensis, Homo antecessor, Homo erectus, Homo neanderthalensis, Homo sapiens, Homo denisova, Homo floresiensis, and Homo luzonensis.

Illustration of a Neanderthal and a modern human standing together. The Neanderthal is on the left, wearing a thick fur coat and holding a spear. The modern human is on the right, wearing a lighter fur coat and holding a spear. In the background, a map of Europe shows the distribution of various hominid species.

Symbolique néandertalienne

Des boucles et des hommes peints

Les boucles néandertaliennes ont été trouvées dans des sites archéologiques. Elles sont considérées comme des objets personnels ou des bijoux. Elles ont été trouvées dans des sites où il y avait des peintures d'hommes.

Les boucles néandertaliennes ont été trouvées dans des sites archéologiques. Elles sont considérées comme des objets personnels ou des bijoux. Elles ont été trouvées dans des sites où il y avait des peintures d'hommes.

Pigments et poils

Certains pigments, comme les peintures rouges, ont été trouvés dans des sites néandertaliens. Ils ont été trouvés dans des sites où il y avait des peintures d'hommes.

Certains pigments, comme les peintures rouges, ont été trouvés dans des sites néandertaliens. Ils ont été trouvés dans des sites où il y avait des peintures d'hommes.

Les peintures de l'art

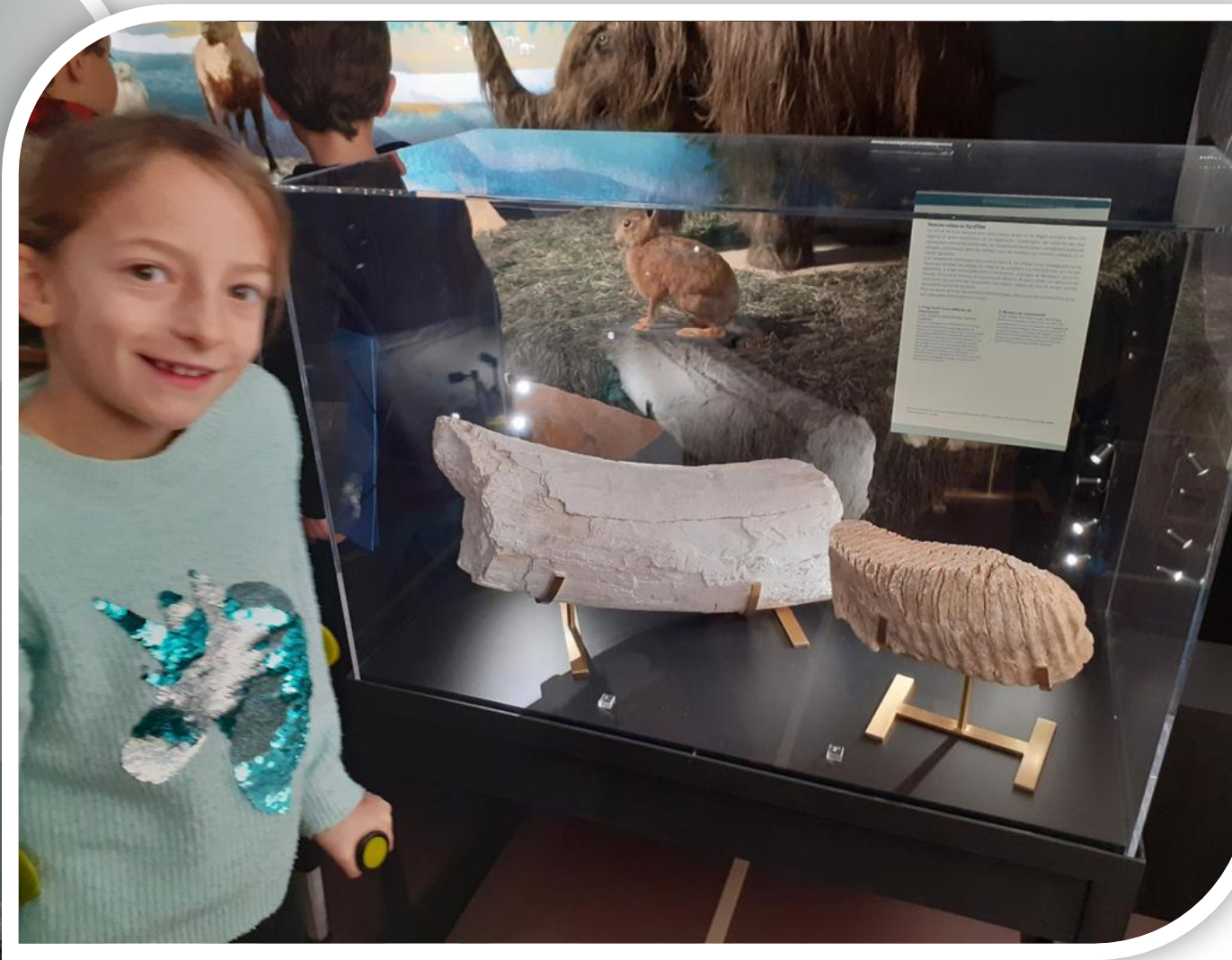
Les peintures de l'art ont été trouvées dans des sites néandertaliens. Elles ont été trouvées dans des sites où il y avait des peintures d'hommes.

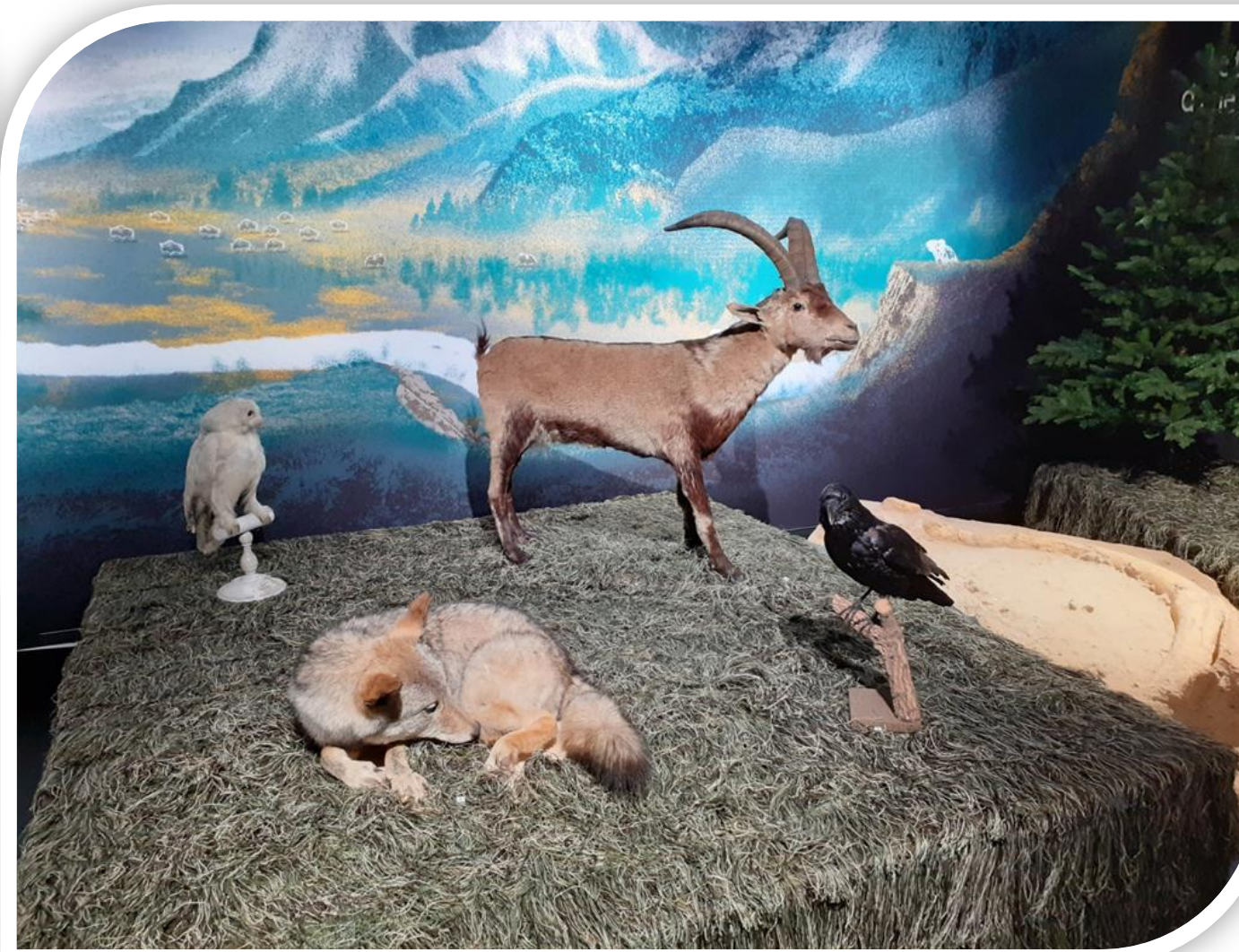
Les peintures de l'art ont été trouvées dans des sites néandertaliens. Elles ont été trouvées dans des sites où il y avait des peintures d'hommes.

Illustration of a Neanderthal sitting on a rock, surrounded by various objects and tools. The Neanderthal is wearing a fur coat and has a spear in his hand. There are several objects and tools around him, including a hammerstone, a flint, and a bone.

Illustration of a Neanderthal standing in a cave, looking at a painting on the wall. The Neanderthal is wearing a fur coat and has a spear in his hand. The painting on the wall shows a red animal, possibly a bison or a horse.







Des ressources maîtrisées

En battue ou à l'affût

Ces populations humaines chassaient surtout de grands et petits mammifères, à l'approche, à l'affût, en battue ou au piège, là où ils avaient leurs habitudes journalières ou saisonnières.

Souvent constituées de matière périssable (bois), les armes retrouvées sont peu nombreuses : des coupesaux et surtout des serres en main telles que des couteaux et surtout des lances à queue, mais aussi des armes de jets, comme les lances à queue et les bolas : ces dernières servant à entraver les pattes des animaux.

Neanderthal charognait aussi des morceaux de carcasses d'animaux déjà morts.

À la carte!

Les dernières recherches révèlent que les hommes et les femmes de Neanderthal étaient omnivores. Leur régime alimentaire très riche en viande incluait aussi des végétaux, ils consommaient de grands mammifères (bisons, cerfs ou encore chevaux) et de petits animaux (lièvres, oiseaux ou mollusques). Ils appréciaient également les poissons d'eau douce et de mer ou les mammifères marins échoués sur les plages, tels que les phoques moines. Des végétaux (légumineuses, baies, rhizomes, graminées sauvages, champignons) complétaient leur menu.



Neanderthal et son animal préféré
par Jean-Michel Leclercq
1998, 2000
© Leclercq

Le temps d'une journée

Environnement et mode de vie





Portrait des populations néandertaliennes

Les premiers fossiles

Dans un premier temps, les fossiles découverts en 1829 à Engis (Belgique) n'ont pas été identifiés comme appartenant à *Homo neanderthalensis*. Ils ont été mis au jour en 1908 dans le village de La Chapelle-aux-Saints (Corrèze) marquée en revanche un tournant dans la connaissance sur Néandertal. D'abord rapproché des singes, puis considéré comme un précurseur de l'humain moderne, il finit par être « race inférieure ». Ce n'est qu'au milieu du 20^e siècle que la science lui donne toute la place dans l'arbre de l'évolution humaine. Des moulages rassemblés. Malgré quelques différences significatives et des apparences qui varient de l'Europe occidentale au Proche-Orient, les Néandertaliens nous ressemblent !

N'est-il pas infiniment plus honorable de descendre d'un singe perfectionné que d'un singe déchu ?
Marcelin Boule, La Mafin, 1908.

Tout en muscles !

Les populations néandertaliennes possèdent des caractéristiques morphologiques à la fois communes avec leurs ancêtres, comme le front Kéven au l'aléance de menton, et avec l'humain moderne, comme le squelette des caractères propres à l'espèce, petits et trapus, les hommes et les femmes de Néandertal étaient dotés d'un squelette très robuste et d'une musculature puissante. Leur thorax était large, leur cage thoracique profonde en forme de tonneau et leurs bras très courts. Mais des détails nous échappent : leur pilosité, la forme de leurs oreilles ou de leur nez, ainsi que la texture de leurs cheveux. D'après le séquençage du génome de plusieurs fossiles, on sait néanmoins que certains individus possèdent le teint plutôt clair et qu'ils étaient bruns ou roux aux yeux marron.

Une lettre bien faite

D'après l'empreinte laissée par leur cerveau sur la surface intérieure de leur boîte crânienne, l'endocrâne, les individus néandertaliens étaient dotés d'un gros cerveau et d'un lobe frontal particulièrement développé. Une grande partie du corps, au détriment d'autres fonctions, comme les capacités d'abstrait ou de projection dans l'avenir. Les deux principales zones du cerveau responsables du traitement du langage : l'aire de Broca pour l'articulation et la zone de Wernicke pour la compréhension des mots et des symboles - étaient bien développées.

Des facultés de parole ?

Plusieurs caractéristiques morphologiques, comme la taille et la forme du larynx, attestent que les Néandertaliens possédaient un appareil respiratoire capable de produire des sons complexes. Les études de génétique (2017) tendent à confirmer que les Néandertaliens possédaient des capacités de langage. Mais les données sont encore trop limitées pour conclure. Les données génétiques suggèrent que les Néandertaliens possédaient des capacités de langage, mais les données morphologiques sont encore trop limitées pour conclure.

Reconstitution du crâne et du visage

